

Pompe per fusti di ingrassaggio

Air-operated pumps for grease - User's guide



K 3926/5

• **Caratteristiche tecniche**

Rumorosità	dB(A)	70
Rapporto di compressione		50:1
Pressione max. uscita grasso	bar	400
Pressione utilizzo min/max	bar	6-8
Portata	Gr/min.	1500
Lunghezza asta pompante	mm	480
Diametro esterno pompante	mm	28
Fusti	kg	30

I valori di portata indicati sono solamente indicativi.

N.B. La portata viene modificata dalla viscosità del fluido e dai sistemi di tubazione e dalle temperature ambientali.

• **Installazione**

APPARECCHIATURE PER POMPE GRASSO

1. Posizionare sul carrello il fusto del grasso dopo aver fissato la base del carrello al piantone mediante il gancio scorrevole.
 2. Inserire il disco premigrasso nel fusto e chiudere il fusto mediante il coperchio facendolo scorrere sul piantone dopo aver tolto se necessario la manopola.
 3. Serrare il coperchio mediante le manopole ottenendo il centraggio del fusto rispetto al coperchio.
 4. Infilare il pompante della pompa nei fori di centraggio presenti sul coperchio e sul disco premigrasso.
 5. Bloccare la pompa sul coperchio mediante apposita manopola.
 6. Collegare il tubo uscita grasso in posizione.
- Collegare il tubo aria e regolare la pressione di entrata.

IMPORTANTE

E' indispensabile in tutti i tipi di pompe per uso continuativo, oltre i 10 minuti il SEPARATORE DI CONDENZA filtro 50 micron modello al carbonio attivo, che evita il formarsi di condensa che può causare il blocco della pompa.

N.B. Il campo di regolazione va da un minimo di 4 ad un max di 8 bar.

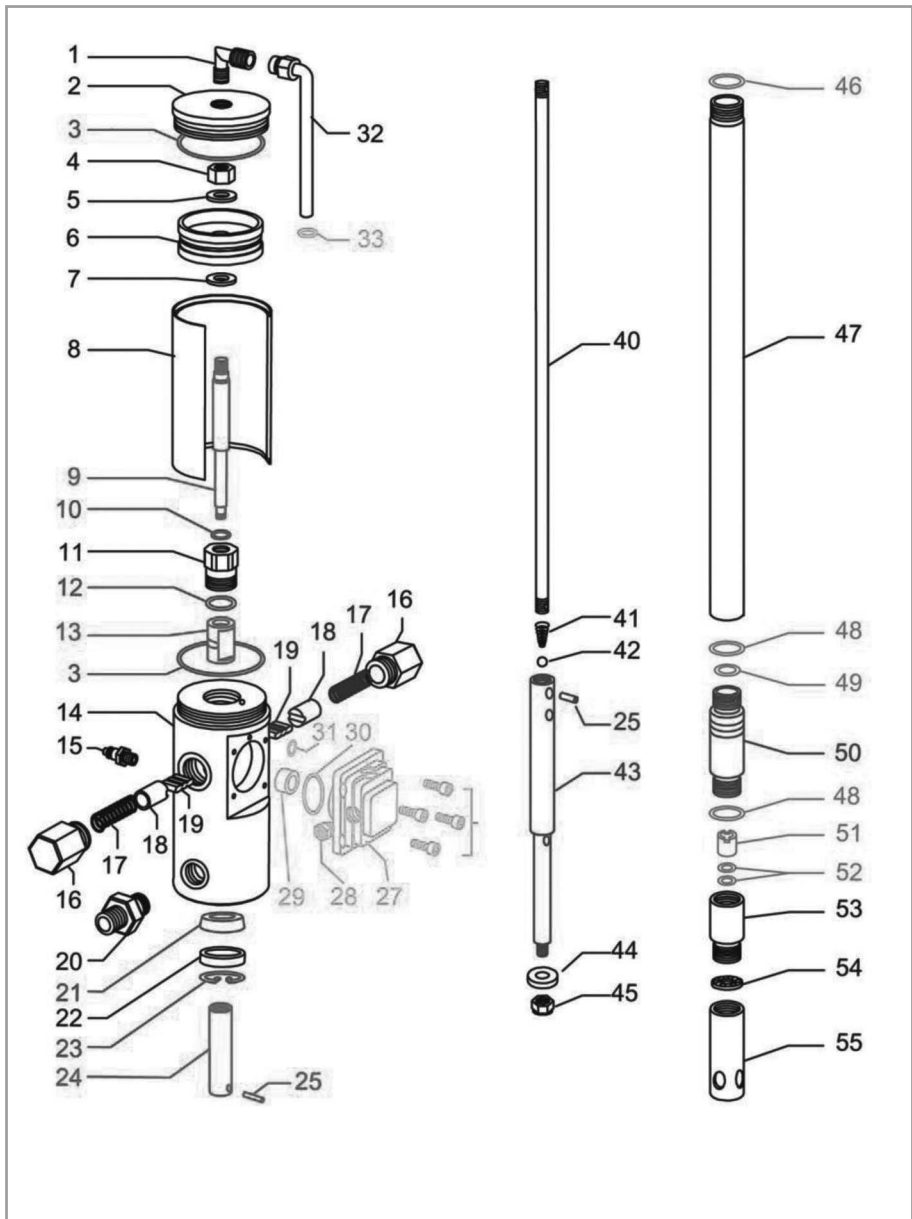
• **Inconvenienti/ Cause/ Rimedi**

Per il funzionamento della pompa si richiede una pressione dell'aria di alimentazione da 4-8 bar.

Per un utilizzo continuativo prevedere all'entrata dell'aria un filtro lubrificatore completo di regolatore di pressione.

INCONVENIENTI	CAUSE	RIMEDI
1 Il motore non parte	Corpo estraneo che blocca il movimento alternato	Svitare il filtro 30 e pulire a) Smontare il corpo distributore 31 staccando il tubo 44, le viti 28 e controllare il movimento libero della valvola in nylon. Rimontare facendo attenzione ad orientare la valvola nell' alloggiamento per la boccola investitrice b) Togliere il silenziatore 30 ed aumentare al massimo la pressione
2 Perdita d'aria nel silenziatore	Valvola distributore bloccata	Svitare e controllare il piano di battuta della valvola in nylon che non si sia deformata o sporca, o impedita nel movimento, che deve essere libero a) Sostituire l'anello di tenuta 10
3 Perdita d'aria attraverso il pompante	Scarico aria distributore 30 ghiacciato	Sostituire l'anello di tenuta 21
4 Rallentamento del motore durante l'utilizzo	Valvola del distributore 29 deteriorata Anello di tenuta 10 difettoso Anello di tenuta 21 deteriorata Presenza di acqua nell'entrata dell'aria che crea effetto condensa Scarico aria distributore 30 ghiacciato	Applicare un filtro con separatore di condensa
5 La pompa non si ferma	Sfera by-pass 32 che non chiude a causa di impurità nel prodotto Mancanza di prodotto	Pulire la sfera by-pass 32 a) Aggiungere prodotto
6 L'aereopulsore perde grasso dal silenziatore	Deterioramento delle guarnizioni di tenuta 21	Sostituire l'anello di tenuta 21

Disegno esploso ed elenco ricambi motore e pompante



• Componenti motore e pompante

Posizione	Quantità	Descrizione
1	1	Raccordo
2	1	Tappo cilindro
3	1	O-ring
4	1	Dado M 10
5	1	Rondella M 10
6	1	Pistone
7	1	Rondella M 12
8	1	Cilindro
9	1	Asta
10	2	Anello O-ring
11	1	Guida stelo
12	1	Boccola inversione
13	1	Corpo pompa
14	1	Raccordo
15	1	Rondella ¼"
16	1	Tappo stringimolla
17	1	Molla
18	1	Boccola piastrina
19	1	Piastrina
20	1	Nipples
21	1	Anello di tenuta
22	1	Distanziale
23	1	Anello
24	1	Asta congiunzione
25	1	Spina
25	1	Spina
26	1	Vite M 5
27	1	Corpo distributore
28	1	Silenziatore
29	1	Valvola
30	1	Anello O-ring
31	1	Anello O-ring
32	1	Tubo e raccordo aria
33	2	Anello O-ring
		POMPANTE
40	1	Asta
41	1	Molla
42	1	Sfera
43	1	Corpo pistone
44	1	Filtro
45	1	Rondella
46	1	Dado M 6
47	2	Anello O-ring
48	1	Tubo pompa
49	2	Anello O-ring
50	1	Pistone pompante piccolo
51	1	Corpo cilindro
52	1	Tappo valvola
53	1	Corpo valvola
53	1	Tubo pescaggio

• **Manutenzione**

Per garantire un ottimale funzionamento della pompa, consigliamo di pulire di tanto in tanto il silenziatore ed il filtro dell'aspirazione.

Qualora si utilizzi la pompa senza il gruppo di manutenzione dell'aria, dopo ogni impiego, consigliamo di spruzzare un paio di gocce d'olio nell'aspirazione dell'aria.

• **Sicurezza**

Prima dell'apertura della pompa bisogna assolutamente staccare l'alimentazione dell'aria compressa e mettere in funzione la pistola d'erogazione, in modo da far fuoriuscire la pressione dalla pompa. Per motivi di sicurezza si consiglia di chiudere l'aria dopo l'orario di lavoro, cosicché la pompa non rimanga sotto pressione.

ATTENZIONE

E' VIETATO ADIBIRE LE POMPE PER TRAVASARE E TRASPORTARE LIQUIDI INFIAMMABILI E CORROSIVI

• **Garanzia**

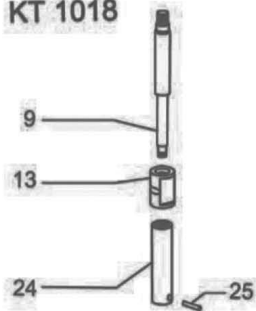
La garanzia si estende ad eventuali difetti di fabbricazione riscontrati sulla pompa pneumatica, esclusi gli accessori.

La garanzia non si applica ai danni provocati da incurie, uso ed installazione errati, da cattivo uso, da danneggiamenti e distruzione. Costi e perdita o danneggiamento occorsi durante il trasporto da e per l'acquirente sono a carico del cliente. Durante il periodo di garanzia, la pompa può essere aperta soltanto dal personale di assistenza autorizzato.

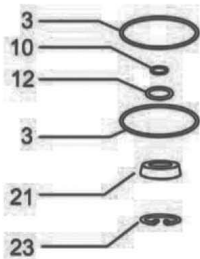
Diversamente non viene riconosciuto il diritto di garanzia

• **KIT DI RICAMBIO**

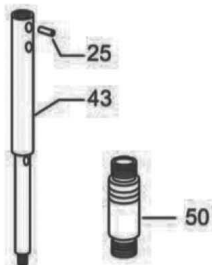
KT 1018



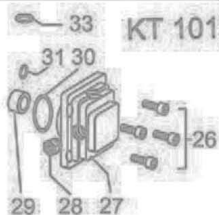
KT 1023/M



KT 1034



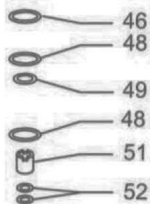
KT 1019



KT 1017



KT 1023/P



DICHIARAZIONE DI CONFORMITÀ CE

La società **ABC Tools S.p.A.** con sede in Viale Europa 68/70, 20093 Cologno Monzese (MI)

Dichiara sotto la sua unica responsabilità che il prodotto:

Pompe per fusti di ingrassaggio K 3926/5

a cui si riferisce la presente dichiarazione è conforme ai sensi
delle Direttive: **2006/42/EC**

Il legale rappresentante: *R. Julebi*

Data: Gennaio 2015



Viale Europa , 68/70 I-20093 Cologno Monzese (MI) - Italia
Tel. +39 02 25 1111.1 - Fax +39 02 2538379
www.abctools.it info@abctools.it