

## Avvitadadi ad impulso

Impact wrenches - User's guide



**GRASSO**®

**E 1126/8**

**Importante:** prima dell'uso leggere attentamente le presenti istruzioni e conservarle per ulteriori informazioni.

## • **Avvertenze**

La presente nota informativa è redatta secondo la Direttiva 2006/42/CE.

Leggere e far leggere a ciascun operatore attentamente la presente nota informativa prima dell'installazione, uso, manutenzione, riparazione o smaltimento dell'utensile.

La maggior parte degli incidenti può essere evitata se vengono rispettate le presenti istruzioni, compilate con riferimento alla **Direttiva 2006/42/CE** ed alle norme specifiche degli utensili portatili.

In ogni caso accertarsi e conformarsi sempre alle norme di sicurezza nazionali.

Non rimuovere e non deteriorare le etichette descritte particolarmente quelle imposte dalla legge.

## • **Dati tecnici**

Per bulloni fino	M	55
Coppia di serraggio max.	Nm	5297
Impulsi	min	650
Velocità a vuoto max.	giri/min	3000
Consumo aria	l/sec	27
Rumorosità a vuoto	dB(A)	98
Vibrazioni a vuoto	m/s <sup>2</sup>	5,4
Per tubi Ø interno	mm	16
Attacco quadro ■	pollici	1 ½
Attacco aria filettato	pollici	½
Peso	kg	15,3
Riversibilità		si

## • **Premessa**

L'avvitadadi ad impulsi è provvisto di un mandrino reversibile per l'azionamento di un percussore che agisce su un martello completo di adattatore per stringere o allentare viti e bulloni senza provocare ulteriore coppia torcente sull'utensile stesso.

## • **Applicazioni principali**

Questo utensile è ideale per effettuare operazioni su mezzi quali autocarri, natanti, macchinari edili, macchine movimento terra, ecc.

## • **Precauzioni d'impiego**

### **Pressione dell'aria**

Si raccomanda una pressione a vuoto di 90 psi. Un valore inferiore (sotto i 90 psi, 6,2 bar) riduce la velocità di esercizio senza apprezzabili vantaggi. Una pressione maggiore (oltre 90 psi, 6,2 bar) incrementa le prestazioni ma riduce la durata dell'utensile con l'insorgenza rapida di usura con conseguenti danni e rischi per l'operatore.

### **Impianto aria**

Utilizzare un tubo flessibile da ¾ tra il compressore e l'utensile. L'aria compressa viene raffreddata e il contenuto d'acqua viene separato all'uscita dell'aria dal compressore. Una parte d'acqua resta tuttavia condensata nella tubazione con possibilità di penetrazione all'interno dell'utensile con conseguenti danni.

Occorre pertanto installare un filtro d'aria ed un lubrificatore tra il compressore e l'utensile.

Utilizzare un compressore almeno da 3 HP o superiore.

### **Tubo aria**

Pulire il tubo dell'aria utilizzando aria compressa prima di collegarlo all'utensile per prevenire l'eventuale formazione all'interno di umidità o polvere che possono provocare ossidazione o malfunzionamenti dell'utensile.

Al fine di compensare lunghezze eccessive del tubo (oltre 8 metri), occorre incrementare proporzionalmente la pressione della linea.

### **Accessori**

Utilizzare solo bussole o adattatori ad impatto in buone condizioni. La bussola e l'adattatore idonei per questo

utensile sono classificati come “quadri” sull’esplosivo.

- 1) Durante l’uso si raccomanda di indossare occhiali di protezione, cuffia antirumore, mascherina e guanti.
- 2) Il posto di lavoro deve essere ben ventilato.
- 3) In caso di interruzione di corrente attivare l’interruttore ON/OFF.

## • **Funzionamento**

### **Interruttore ON/OFF**

L’interruttore di ON/OFF si trova sul profilo interno o esterno dell’impugnatura. Tenere premuto il pulsante per l’azionamento. L’utensile arresta la rotazione entro pochi secondi dal rilascio della leva. Ai fini della sicurezza collocare l’utensile su un piano o su un supporto verticale dopo il suo completo arresto.

### **Regolazione della coppia**

Questo avvitadadi è provvisto di un sistema che permette di regolare la potenza erogata.

Ruotare la manopola in senso antiorario per ottenere la potenza massima ed in senso orario per ridurla. Se il serraggio non comporta l’applicazione di una coppia predeterminata, imprimere un’ulteriore rotazione compresa fra un quarto e mezzo giro.

### **Senso di rotazione**

Prima di mettere in funzione l’utensile assicurarsi del giusto senso di rotazione. La “F” indica la rotazione in avanti e la “R” quella indietro. La rotazione in avanti è intesa in senso orario vista dalla posizione dell’operatore.

Tenere conto della posizione della leva di inversione prima di azionare l’utensile ed inoltre osservare il senso di rotazione mentre si aziona il grilletto. Prevenire e stare in guardia da eventuali cambi repentini in movimento durante l’avviamento e l’utilizzo di qualsiasi utensile pneumatico.

## • **Manutenzione**

### **Lubrificazione**

Prima di collegare il tubo lubrificare l’imbocco dell’aria con qualche goccia d’olio. L’impiego di olio molto denso può provocare una riduzione delle prestazioni o malfunzionamento. Se ciò avviene accidentalmente, procedere immediatamente a lavare la parte. La lubrificazione si consiglia ad intervalli di tre o quattro ore.

### **Stoccaggio**

Evitare di riporre l’utensile in luoghi soggetti ad umidità elevata. Se l’utensile viene riposto dopo essere stato utilizzato senza aver effettuato alcuna manutenzione, l’umidità residua all’interno dello stesso può provocare l’insorgere di ossidazione. Prima di procedere allo stoccaggio e dopo l’uso, lubrificare l’imbocco d’aria dell’utensile e farlo funzionare brevemente.

### **Smaltimento**

Collocare gli utensili danneggiati negli appositi contenitori previsti per la raccolta differenziata. Non gettare nel fuoco.

### **Ordine parti di ricambio**

Per ulteriori informazioni di carattere operativo e funzionale o per la sostituzione di parti di ricambio o componenti contattare il rivenditore presso il quale avete acquistato l’utensile o il reparto manutenzione della nostra Società.

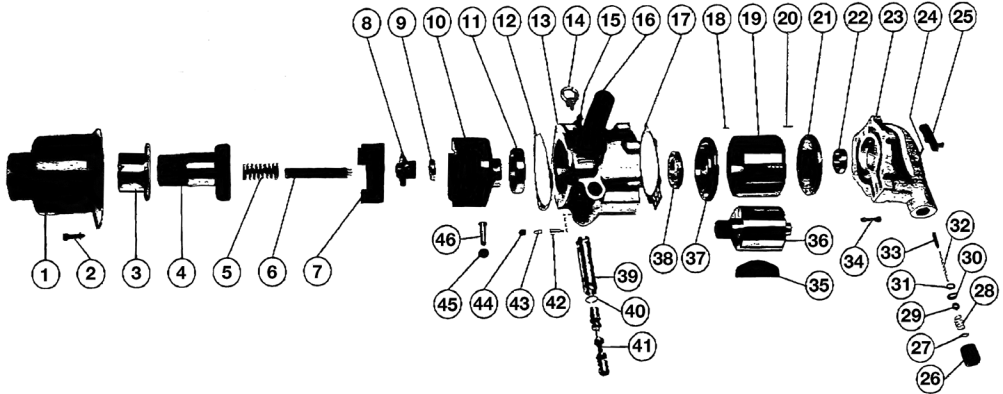
Per ordinare parti di ricambio e/o componenti specificare sempre:

numero del particolare, descrizione esatta e la quantità.

## • **Attenzione**

- 1) L’utensile non deve essere utilizzato in ambienti a rischio di esplosione.
- 2) Scollegare il tubo dell’aria prima di sostituire o regolare gli utensili di manovra.
- 3) Capelli lunghi o un abbigliamento eccessivamente ampio possono risultare pericolosi durante il funzionamento.
- 4) Stare in posizione ben bilanciata ed indossare sempre guanti da lavoro per ridurre i rischi derivanti dalla coppia tra l’impugnatura e il pezzo da trattare.
- 5) Un senso di rotazione imprevisto potrebbe avere gravi conseguenze.
- 6) Eventuali scivolamenti o cadute possono essere la causa di incidenti gravi o anche mortali.  
Assicurarsi che il tubo sul tratto dove si muove l’operatore o sulla superficie da trattare non sia di lunghezza eccessiva.
- 7) Indossare uno schermo o occhiali protettivi per ridurre il rischio di essere colpiti da schegge.
- 8) Indossare una mascherina per la bocca per evitare l’inalazione diretta di polveri o detriti derivanti dal processo di lavorazione in atto, che possono risultare dannosi alla salute.
- 9) L’eccessiva pressione dell’aria e un’elevata rotazione libera possono accelerare il processo di usura dell’utensile e determinare situazioni di pericolo.

## Esploso ed elenco ricambi



N°	Descrizione	pz.	N°	Descrizione	pz.	N°	Descrizione	pz.
1	Coperchio masse battenti	1	17	Guarnizione motore	1	33	Boccola perno	1
2	Vite + rondella	3	18	Spina di fermo anteriore	1	34	Vite + rondella	6
3	Boccola cuffia	1	19	Cilindro	1	35	Paletta motore	8
4	Albero portabussola	1	20	Spina di fermo posteriore	1	36	Rotore	1
5	Molla disinnesto	1	21	Flangia motore posteriore	1	37	Flangia motore anteriore	1
6	Albero scanalato	1	22	Cuscinetto motore poster.	1	38	Cuscinetto motore anter.	1
7	Innesto	1	23	Impugnatura	1	39	Boccola invertitore	1
8	Camma	1	24	Spina elastica	2	40	Or invertitore	2
9	Sede albero scanalato	1	25	Leva avviamento	1	41	Invertitore	1
10	Volano	1	26	Riduzione	1	42	Perno fase invertitore	1
11	Cuscinetto volano	1	27	Filtro aria	1	43	Molla invertitore	1
12	Guarnizione anteriore	1	28	Molla valvola	1	44	Grano fermo invertitore	1
13	Corpo motore	1	29	Sfera	1	45	Rullo	1
14	Golfaro	1	30	Sede valvola	1	46	Perno rullo	1
15	Vite + rondella	4	31	Supporto sede	1			
16	Maniglia	1	32	Perno valvola	1			

### DICHIARAZIONE DI CONFORMITÀ CE

Gennaio 2001

La società **ABC Tools S.p.A.** con sede in Viale Europa 68/70, 20093 Cologno Monzese (MI)

Dichiara sotto la sua unica responsabilità che il prodotto:

**Avvitadadi ad impulso E 1126/8** a cui si riferisce la presente dichiarazione,  
dalla data sopra indicata è conforme alla Direttiva: **89/392 CEE**

Il legale rappresentante: