

## Trapani avvitatori a batteria

Cordless drill drivers - User's guide



E 1089/1








## Gentile cliente:

Grazie per aver acquistato un utensile elettrico ABC Tools. In caso di necessità, vi preghiamo di rivolgervi al nostro Servizio Assistenza che saprà fornirvi tutte le informazioni sul corretto uso dei nostri prodotti o al vostro rivenditore di fiducia.

## Importante:

Leggere attentamente le istruzioni, la mancata osservanza di tutte le istruzioni può essere causa di scosse elettriche, incendi e danni personali. Il termine "utensile elettrico" in tutte le avvertenze si riferisce ad un utensile alimentato attraverso la rete elettrica o ad un utensile alimentato a batteria.

## SIMBOLI

<b>CE</b> Conformità CE	<b>V</b> Volt	 Leggere attentamente le istruzioni prima di utilizzare il prodotto
<b>Hz</b> Hertz	<b>W</b> Watt	
<b>A.C.</b> Corrente alternata	<b>D.C.</b> Corrente continua	 I rifiuti elettrici non devono essere collocati fra quelli domestici ma conferiti agli appositi impianti di raccolta. Verificare con i Comuni di residenza o con il vostro rivenditore in merito alle normative per il riciclaggio
 Utensile classe II	 Corrente alternata	
 Indossare protezioni antirumore	 Indossare occhiali di protezione	
<b>min</b> Giri al minuto	<b>n°</b> Velocità a vuoto	
<b>kg</b> Chilogrammi	<b>kg-cm</b> Chilogrammi per centimetro	
<b>ft-lb</b> Libbre per piede	<b>mm</b> millimetri	 Riciclo

## • Caratteristiche tecniche

Tensione: **14,4 V - E 1089 1144**

**18 V - E 1089 1018**

Giri/min a vuoto: **1ª vel.: 0-340 / 2ª vel.: 0-1450**

**1ª vel.: 0-380 / 2ª vel.: 0-1380**

Coppia di serraggio massima: **265 kg-cm 27 N.m / 19,2 ft-lb**

**460 kg-cm 51 N.m / 33 ft-lb**

Peso (con batteria): **1,93 kg (batteria 0,53 kg)**

**2,19 kg (batteria 0,65 kg)**

Apertura mandrino: **3/8" (10 mm)**

**1/2" (13 mm)**

Tempo di ricarica: **1 ora Auto Cut-Off**

Posizioni di regolazioni coppia: **11**

**17**

Impulsi al minuto: **1ª vel.: 4560 / 2ª vel.: 16560**

(solo per mod. E 1089 1018)

E 1089 1144



E 1089 1018



① Ghiera di selezione coppia

② Mandrino autoserrante

③ Selettore velocità

④ Selettore di direzione

⑤ Pulsante batteria

⑥ Interruttore principale

⑦ Batteria

## • **Precauzioni per la sicurezza**

### **Sicurezza sul luogo di lavoro**

Considerare la zona di lavoro. Non esporre gli utensili alla pioggia né utilizzarli in ambienti umidi o bagnati. Mantenere il luogo di lavoro pulito e bene illuminato. Non utilizzare gli utensili in presenza di liquidi infiammabili o gas.

### **Sicurezza elettrica**

Proteggersi dalle scosse elettriche. Evitare contatti con superfici utilizzate per la messa a terra

Non utilizzare in presenza di bambini o di personale estraneo.

Riporre gli utensili non utilizzati in un luogo asciutto e fuori dalla portata dei bambini.

Utilizzare gli utensili solo entro i limiti e per le funzioni per i quali sono stati progettati.

### **Sicurezza personale**

Prestare sempre la massima attenzione. Non utilizzare utensili in condizioni di eccessivo affaticamento. Controllare e sostituire parti usurate o danneggiate per assicurare la massima efficienza ed evitare il rischio di infortuni.

Indossare abbigliamento adeguato. Non indossare indumenti larghi o gioielli. Mantenere raccolti i capelli lunghi ed evitare di avvicinare indumenti, capelli e guanti alle parti in movimento.

Indossare indumenti e dispositivi di sicurezza quali occhiali di protezione, calzature antiscivolo, elmetti e cuffie antirumore.

Mantenersi in equilibrio. Una posizione stabile assicura il miglior controllo dell'utensile in situazioni impreviste.

### **Uso e cura dell'utensile elettrico**

Verificare il corretto assemblaggio ed allineamento delle parti in movimento, l'assenza di ostruzioni ed ogni altra condizione che possa pregiudicare il corretto funzionamento

Parti difettose o danneggiate devono essere sostituite o riparate esclusivamente presso un centro assistenza qualificato. Non impiegare un utensile se l'interruttore non ne consente l'avviamento.

Per salvaguardare l'integrità personale e il corretto funzionamento dell'utensile, non rimuovere viti o parti di protezione.

Per evitare sovraccarichi ed assicurare lavorazioni accurate, utilizzare a valori inferiori a quelli massimi indicati sulle targhette, soprattutto in uso continuativo.

Non usare solventi per la pulizia delle parti in plastica. Solventi a base di nafta, acquaragia, benzene, tetracloruro di carbonio, alcol, ammoniaca e olii a contenuto di cloro possono danneggiare e incrinare le parti in plastica.

Detergere le parti in plastica con un panno insaponato leggermente inumidito.

### **Servizio**

Fare eseguire gli interventi di manutenzione e riparazione da personale qualificato, impiegando solo ricambi originali. Ciò assicura il mantenimento delle condizioni di sicurezza dell'utensile.

Eseguire la manutenzione a intervalli regolari. Non smontare l'utensile o sue parti durante la pulizia in quanto i fili all'interno possono essere mal collegati o pizzicati, o la molla di rinvio rimontata impropriamente. Alcuni detergenti quali benzina, tetracloruro di carbonio, ammoniaca, ecc. possono danneggiare le parti in plastica.

## • **Istruzioni di sicurezza per i trapani**

Rimuovere la batteria dall'utensile o porre l'interruttore principale nella posizione di blocco prima di effettuare qualsiasi regolazione, sostituzione di parti o accessori e prima di riporre l'utensile. Tali misure preventive riducono il rischio di avviamento accidentale.

Assicurarsi di avere rimosso chiavi di regolazione o altri utensili prima di ogni avviamento. Un utensile collegato alle parti in movimento può essere causa di infortuni.

Bloccare le parti in lavorazione con una morsa o altri supporti stabili. Trattenere le parti in lavorazione con le mani o altre parti del corpo può causare la perdita del controllo, favorendo il rischio di infortuni.

Mantenere gli utensili con cura. Affilare e detergere con regolarità gli accessori di taglio e foratura per assicurarne la piena efficienza e il miglior controllo.

Impiegare solo accessori specifici per il tipo di utensile che viene utilizzato. Accessori idonei per un certo utensile possono non essere adeguati per altri modelli, favorendo il rischio di infortuni.

## • **Istruzioni di sicurezza per batterie e caricabatterie**

### **⚠ ATTENZIONE**

Per ridurre il rischio di infortuni, ricaricare solo batterie concepite per l'uso con l'utensile impiegato. Batterie di tipo diverso possono esplodere e favorire il rischio di infortuni e danni personali anche gravi.

Prima di effettuare una ricarica, leggere attentamente tutte le istruzioni e osservare i simboli di sicurezza sulle batterie e sui caricabatterie.

Non esporre i caricabatterie alla pioggia o all'umidità.

Per evitare di danneggiare i cavi elettrici, scollegare il caricabatterie dalla rete trattenendo la spina e non tirando dal cavo.

L'uso di un collegamento diverso da quello raccomandato dal produttore del caricabatterie può favorire il rischio di incendi, scosse elettriche e danni fisici anche gravi.

Assicurarsi che il cavo sia sempre svolto correttamente e che non costituisca intralcio od ostacolo durante il lavoro, e che sia esente da difetti o da segni di usura eccessiva.

Non utilizzare il caricabatterie con un cavo o una spina danneggiati.

Non utilizzare un caricabatterie che abbia subito urti violenti, cadute o altri danni evidenti. Rivolgersi ad un centro assistenza qualificato.

Per ridurre il rischio di scosse elettriche, scollegare il caricabatterie dalla rete prima di eseguire qualsiasi operazione di pulizia o manutenzione.

Non tentare di smontare le batterie o i caricabatterie. In caso di necessità, rivolgersi esclusivamente a un centro assistenza qualificato. Il rimontaggio eseguito da personale non autorizzato favorisce il rischio di incendi ed infortuni.

## • **Istruzioni di sicurezza supplementari per batterie e caricabatterie**

Non caricare le batterie a una temperatura ambiente inferiore a 10°C (50°F) o superiore a 40°C (104°F).

Non utilizzare con trasformatori, generatori di corrente o erogatori di corrente continua.

Non coprire od ostruire le ventole del caricabatterie.

Coprire sempre i terminali delle batterie con le apposite protezioni quando lo strumento non viene utilizzato.

Evitare di provocare cortocircuiti alle batterie.

Non toccare i terminali con qualsiasi materiale conduttivo.

Non riporre le batterie in luoghi ove siano presenti altri oggetti metallici quali chiodi, monete, ecc.

Non esporre le batterie all'acqua o alla pioggia per evitare cortocircuiti, surriscaldamento, incendi o il completo malfunzionamento.

Non riporre utensili e batterie in luoghi dove la temperatura possa raggiungere o superare i 50°C (122°F)

Non incenerire le batterie anche in caso di danni o guasti permanenti per evitare esplosioni o incendi.

Evitare di far cadere, scuotere o colpire le batterie.

Evitare la ricarica all'interno di scatole o altri tipi di contenitori. Le batterie devono essere collocate in una zona ben aerata durante la ricarica.

Non lasciare batterie inutilizzate per periodi eccessivamente lunghi. Ricaricare ogni 3-6 mesi portando le batterie al litio ad un livello di carica del 40-80% prima di riporle.

Le batterie al litio sono sensibili alle temperature elevate e devono essere conservate in un luogo fresco e asciutto evitando l'esposizione diretta alla luce solare. La temperatura ideale di utilizzo e immagazzinaggio dovrebbe essere inferiore a 25°C (77°F).

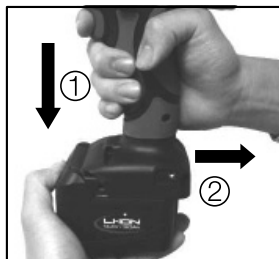
Per assicurare una durata maggiore, le batterie al litio sono costruite con una funzione di protezione che può impedire l'erogazione di energia. Nei casi descritti di seguito il motore può cessare di funzionare anche agendo sull'interruttore. Ciò non è da attribuire a un malfunzionamento ma alla funzione di protezione.

- Quando la carica è prossima all'esaurimento, il motore si arresta.
- Se l'utensile viene sovraccaricato, il motore può arrestarsi. In questo caso, rilasciare l'interruttore e attendere qualche istante prima di riprendere l'utilizzo.
- In caso di surriscaldamento della batteria durante il sovraccarico, il motore può arrestarsi. Attendere che la batteria si raffreddi prima di riprendere l'utilizzo

## • Istruzioni per l'uso (slide-in), inserire/disinserire la batteria mod. E 1089 1018

Inserire e disinserire la batteria unicamente ad utensile spento.

- ① Per rimuovere la batteria, premere l'apposito pulsante facendo scorrere nella direzione indicata.
- ② Per inserire la batteria, allineare la slitta dell'impugnatura con gli intagli della batteria facendo scorrere fino al completo arresto. La batteria può essere inserita in entrambe le direzioni.
- ③ Evitare di forzare l'inserimento della batteria nell'utensile, che deve avvenire con facilità, in caso contrario i due componenti non sono allineati correttamente.



## • Carica della batteria mod. 1089 1018

Collegare il caricabatterie rapido alla rete elettrica.

Far scorrere la batteria nel caricabatterie nella direzione indicata dalla freccia.

Una volta inserita la batteria, assicurarsi che il Led rosso sul caricabatterie sia acceso. La batteria inizia il ciclo di ricarica.

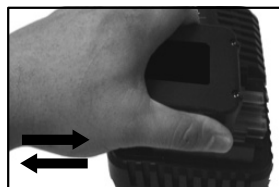
Al termine del ciclo di ricarica, il Led assume il colore verde e la batteria è pronta per l'uso.

Le batterie nuove non sono cariche, effettuare un ciclo di ricarica completo prima dell'uso.

Utilizzare solo caricabatterie specificati per le batterie in uso. Inserendo la batteria in modo corretto, il Led rosso si accende e inizia il ciclo di carica.

Una batteria nuova o non utilizzata da lungo tempo può non accettare una ricarica completa. È una condizione normale che non indica l'esistenza di un funzionamento non corretto. E' possibile ricaricare una batteria alla piena capacità dopo averla fatta scaricare completamente un paio di volte.

Scollegare il cavo elettrico del caricabatterie dalla rete dopo avere completato la carica.



Riporre la batteria solo dopo averla scollegata dal caricabatterie.

## • Istruzioni per l'uso, inserire/disinserire la batteria mod. E 1089 1144

Inserire e disinserire la batteria unicamente ad utensile spento.

- ① Per rimuovere la batteria, premere l'apposito pulsante ed estrarre la batteria.
- ② Per inserire la batteria, allineare la slitta dell'impugnatura con gli intagli della batteria spingendo fino al completo arresto.
- ③ Evitare di forzare l'inserimento della batteria nell'utensile, che deve avvenire con facilità, in caso contrario i due componenti non sono allineati correttamente.



## • Carica della batteria mod. 1089 1018

Collegare il caricabatterie rapido alla rete elettrica.

Far scorrere la batteria nel caricabatterie nella direzione indicata dalla freccia.

Una volta inserita la batteria, assicurarsi che il Led rosso sul caricabatterie sia acceso. La batteria inizia il ciclo di ricarica.

Al termine del ciclo di ricarica, il Led assume il colore verde e la batteria è pronta per l'uso.

Le batterie nuove non sono cariche, effettuare un ciclo di ricarica completo prima dell'uso.

Utilizzare solo caricabatterie specificati per le batterie in uso. Inserendo la batteria in modo corretto, il Led rosso si accende e inizia il ciclo di carica.

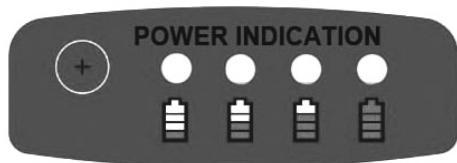
Una batteria nuova o non utilizzata da lungo tempo può non accettare una ricarica completa. E' una condizione normale che non indica l'esistenza di un funzionamento non corretto. E' possibile ricaricare una batteria alla piena capacità dopo averla fatta scaricare completamente un paio di volte.

Scollegare il cavo elettrico del caricabatterie dalla rete dopo avere completato la carica.

Riporre la batteria solo dopo averla scollegata dal caricabatterie.



## • **Indicatore di funzione LED**



La batteria è dotata di un pulsante “SW” e di LED a quattro stadi per l’indicazione della carica residua e della condizione di surriscaldamento.

La carica residua (RC) e il controllo della temperatura vengono segnalati dal LED verde (3 secondi) tenendo momentaneamente premuto il pulsante “SW”.

Acceso (la luce verde lampeggia lentamente)

Carica bassa (la luce rossa resta illuminata)

Batteria carica all’ 80% (la luce verde lampeggia rapidamente)

Batteria carica al 100% (la luce verde resta illuminata)

Temperatura della batteria troppo alta o troppo bassa (la luce rossa lampeggia lentamente)

Malfunzionamento della batteria (le luci rossa e verde restano illuminate)

Indicazione di carica residua

<b>Indicatore LED della capacità residua</b>	<b>Stato della ricarica</b>
LED 1 (verde)	0%- 25%
LED 1, 2 (verde)	26%-50%
LED 1, 2, 3 (verde)	51%-75%
LED 1, 2, 3, 4 (verde)	76%-100%
LED 1 lampeggiante (0.25 Sec/verde)	carica esaurita
LED 1, 2, 3, 4 lampeggianti	temperatura eccessiva

## • **Luci LED caricabatterie**



Acceso (la luce verde lampeggia lentamente)



Carica bassa (la luce rossa resta illuminata)



Batteria carica all’ 80% (la luce verde lampeggia rapidamente)



Batteria carica al 100% (la luce verde resta illuminata)



Temperatura della batteria troppo alta o troppo bassa (la luce rossa lampeggia lentamente)



Malfunzionamento della batteria (le luci rossa e verde restano illuminate)



## **⚠ ATTENZIONE**

Il caricabatterie deve essere collegato unicamente ad una rete elettrica a 220V.

Se la batteria è eccessivamente calda o fredda, il caricabatterie non è in grado di eseguire una ricarica rapida e l'indicatore rosso lampeggia. Al ripristino della temperatura della batteria fra 0\_C(32\_F) e 50\_C(122\_F), il caricabatterie riprende la ricarica automaticamente.

Se la luce rossa e la luce verde sono accese contemporaneamente, la batteria non è conforme o è difettosa. Rivolgersi a un centro di assistenza qualificato.

Non caricare le batterie sotto la pioggia, neve o a temperatura ambiente elevata.

Non caricare le batterie quanto la temperature ambiente sia inferiore a 0\_C(32\_F) o superiore a 40\_C(104\_F)

Attendere almeno un'ora prima di effettuare la carica di una batteria esposta a una temperatura inferiore a 0\_C in un ambiente più caldo.

Una batteria fredda potrebbe non ricaricarsi completamente.

A carica ultimata, scollegare il caricabatterie dalla rete elettrica.

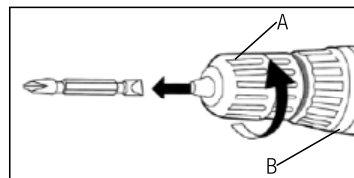
Non utilizzare generatori di corrente per caricare le batterie.

## **• Utilizzo dell'utensile**

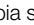



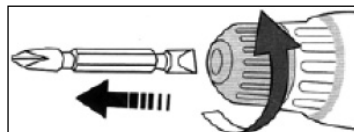
### Come innestare e rimuovere l'inserto

- Per rimuovere l'inserto dal mandrino autoserrante, tenere saldamente la parte "B" con una mano, ruotando la parte "A" in senso antiorario.
- Ruotare in senso antiorario
- Rimuovere l'inserto
- Innestare l'inserto
- Ruotare in senso orario



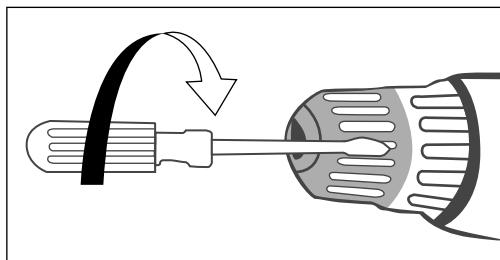
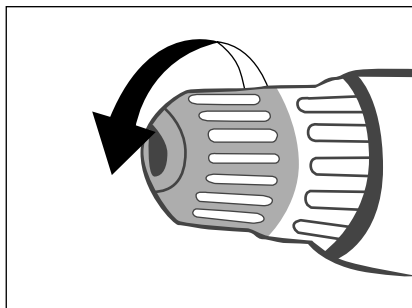
### Selettore Avanti/Indietro

- Selezionare la direzione di rotazione agendo sul pulsante.
- Alta/bassa velocità:  
Utilizzare la posizione "alta" per lavori di foratura.  
Utilizzare la posizione "bassa" per lavori di avvitamento.
- Selezionare la coppia.
- Agire sulla ghiera per la scelta della coppia adeguata al tipo di lavorazione richiesta.
- Modalità foratura:  
Posizionare la ghiera di selezione della coppia sul segno  sulla posizione massima per eseguire forature su legno.
- Modalità percussione: (solo per il modello 1089-1018) Posizionare la ghiera di selezione della coppia sul segno  per eseguire lavorazioni sul cemento.



### Sostituzione del mandrino autoserrante

- Trattenere saldamente la parte "A" e ruotare la parte "B" in senso antiorario fino alla completa apertura del mandrino.
- Rimuovere la vite sinistrorsa all'interno del mandrino





## Sostituzione delle spazzole in carbone mod. E 1089 1144

- Assicurarsi che il motore non sia in funzione prima di sostituire le spazzole usurate. (Installare un motore nuovo se le spazzole sono state sostituite più di tre volte)



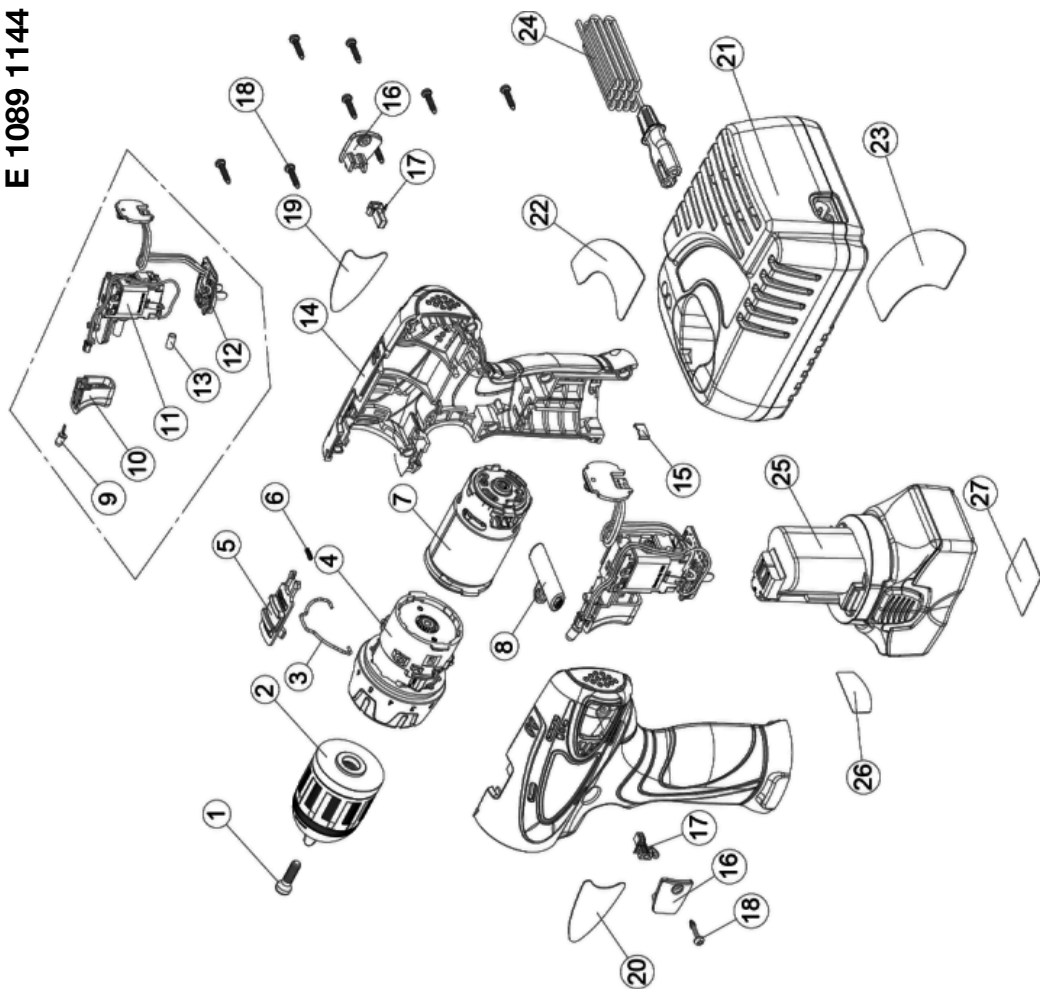
### **ATTENZIONE**

Assicurarsi sempre che l'utensile sia spento e scollegato dalla rete elettrica prima di eseguire qualsiasi intervento. Per mantenere la sicurezza e l'affidabilità del prodotto, gli interventi di riparazione, sostituzione di parti e regolazione devono essere eseguiti da un centro assistenza qualificato.

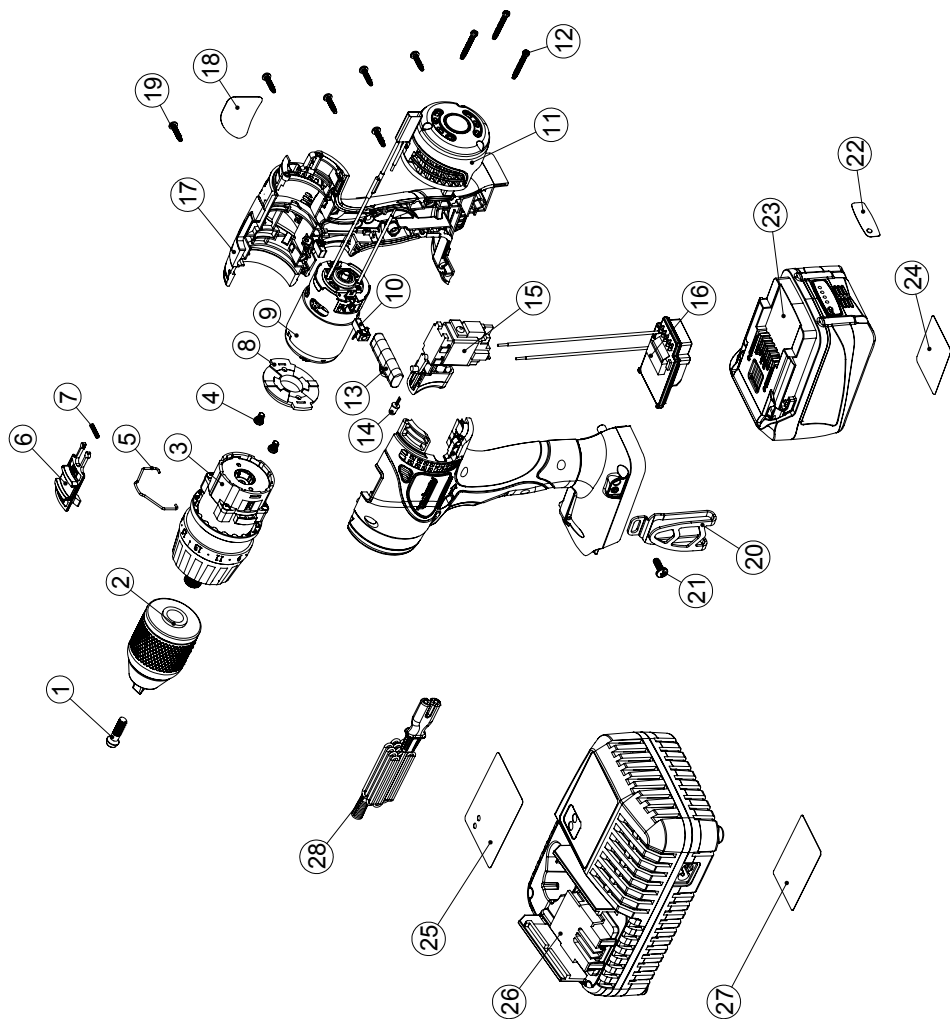
### Montaggio e rimozione del gancio

- Montaggio:  
Utilizzare un giravite con impronta a croce e ruotare in senso orario.
- Rimozione:  
Utilizzare un giravite con impronta a croce e ruotare in senso antiorario.





N°	Descrizione	PZ
1	VITE	1
2	MANDRINO AUTOSERRANTE	1
3	MOLLA DI CAMBIO VELOCITÀ	1
4	SCATOLA INGRANAGGI	1
5	SLITTA REGOLAZIONE VELOCITÀ	1
6	MOLLA SLITTA	1
7	MOTORE	1
8	LEVA CAMBIO DIREZIONE	1
9	LED	1
10	PULSANTE	1
11	INTERRUTTORE	1
12	CIRCUITO STAMPATO	1
13	TUBETTO	1
14	CORPO MOTORE	1
15	PIASTRINA	1
16	COPERCHIO SPAZZOLE	2
17	SPAZZOLE	2
18	VITE	9
19	ETICHETTA DX	1
20	ETICHETTA SX	1
21	CARICABATTERIE	1
22	ETICHETTA CARICABATTERIE	1
23	ETICHETTA CARICABATTERIE	1
24	CAVO	1
25	PACCO BATTERIE	1
26	INDICATORE CARICA	1
27	ETICHETTA BATTERIA	1



N°	Descrizione	PZ
1	VITE MANDRINO	1
2	MANDRINO AUTOSERRANTE	1
3	SCATOLA INGRANAGGI	1
4	VITE	2
5	MOLLA DI CAMBIO VELOCITÀ	1
6	SLITTA REGOLAZIONE VELOCITÀ	1
7	MOLLA	1
8	FLANGIA DIVISORIA	1
9	MOTORE	1
10	SPAZZOLE	2
11	CALOTTA POSTERIORE	1
12	VITE	3
13	LEVA CAMBIO DIREZIONE	1
14	LED	1
15	INTERRUTTORE PRINCIPALE	1
16	SCHEDA PORTACONTATTI	1
17	CORPO MOTORE	1
18	ETICHETTA DX	1
19	VITE	7
20	GANCIO	1
21	VITE GANCIO	1
22	ETICHETTA INDICATORE CARICA	1
23	PACCO BATTERIE	1
24	ETICHETTA BATTERIA	1
25	ETICHETTA CARICABATTERIA	1
26	CARICABATTERIE	1
27	ETICHETTA CARICABATTERIA	1
28	CAVO	1

## **DICHIARAZIONE DI CONFORMITÀ CE**

La società **ABC Tools S.p.A.** con sede in Viale Europa 68/70, 20093 Cologno Monzese (MI)  
dichiara sotto la sua unica responsabilità che i prodotti:

**Trapani avvitatori a batterie E 1089/1**

a cui si riferisce la presente dichiarazione

sono conformi alle Normative Europee: **2004/108/EC - 2006/42/EC**

ai sensi delle Direttive: **EN55014-1:2006 - EN55014-2:1997**

**EN60745-1:2009 - EN60745-2-1:2010 - EN60745-2-2:2010**

Il legale rappresentante:

Data: Febbraio 2013